

ZELENÁ JE LEPŠÍ NEŽ DOBRÁ MODRÁ

**Srovnání postojů ředitelů, finančních ředitelů a IT manažerů
k ekologickým otázkám v 577 největších českých firmách.**

*„Není to ten nejsilnější, kdo přežije, ani ten nejinteligentnější,
ale ten, kdo se dokáže nejlépe přizpůsobit.“*

Charles Darwin

Obsah

OBSAH	3
ÚVOD	IV
CÍLE VÝZKUMU	V
RESPONDENTI	V
HLAVNÍ ZJIŠTĚNÍ.....	V
ENVIRONMENTÁLNÍ POLITIKA	6
SLEDOVÁNÍ LEGISLATIVY	7
DELEGOVÁNÍ	8
ISO 14001	9
PŘÍKLADY.....	10
INVESTICE	12
KALKULACE CENY ENERGIE	14
OČEKÁVANÁ SPOTŘEBA ENERGIE	15
CESTA DO ZAMĚSTNÁNÍ.....	16
ZPŮSOB DOPRAVY	17
HODNOCENÍ ŽIVOTNÍHO PROSTŘEDÍ	18
NÁZOR NA GLOBÁLNÍ OTEPLOVÁNÍ.....	19
VLIV LIDSTVA NA GLOBÁLNÍ OTEPLOVÁNÍ.....	20
POTŘEBA DALŠÍ ATOMOVÉ ELEKTRÁRNY.....	21
FIRMA Z POHLEDU ZAMĚSTNANCŮ	22
EKOLOGIE V DOMÁCNOSTI.....	23
MOŽNOSTI TRÍDĚNÍ ODPADU	24
TRÍDĚNÍ ODPADU	25
STATISTICKÁ REPREZENTATIVNOST	27
PROHLÁŠENÍ O VOLNÉ DISTRIBUCI	27
INFORMACE O AUTORECH	27
KONTAKT.....	27

Úvod

Tomáš Rutrle

*generální ředitel
Fujitsu-Siemens Computers ČR*

Ekologické chování firem se stává klíčovou součástí jejich celkové společenské odpovědnosti. Z odpovědí top manažerů, kteří se zúčastnili našeho průzkumu, je zřejmé, že si to uvědomují. Informační technologie však zatím nevidí jako oblast možných úspor.

Je to paradox: Informační technologie, které jsou považovány za špičku technického pokroku, jsou z pohledu energetické náročnosti zároveň polem neoraným. Osobní počítače, monitory, tiskárny a další zařízení, a ani firemní servery nejsou považovány za takové žrouty energie, aby se vyplatilo přemýšlet nad možnými úsporami. Ale tento dojem je mylný. Vždyť například serveru trvá pouze tři roky, než v ceně spotřebovaného proudu „projí“ tolik peněz, co stál. Není tedy divu, že podle odhadů dosáhl účet za elektřinu pro firemní servery celého světa v roce 2005 závratných 7,2 miliardy dolarů. A to servery nejsou v rámci firemních IT největším žroutem energie. Přes třetinu spotřebují PC a monitory, na servery připadá čtvrtina (a podle analytické společnosti Gartner tento podíl rychle roste) a zbytek mají na svědomí kopírky, tiskárny, telekomunikační a počítačové sítě a podobné vybavení.

Snížit spotřebu energie pro firemní IT přitom není problém. Jenom jednoduchými opatřeními typu důsledné vypínání zařízení, pokud nejsou používána, by se podle reportu společnosti Gartner snížila spotřeba PC a monitorů o čtyřicet procent. Samozřejmě, že dosáhnout na další úspory už bude obtížnější. Bude třeba myslet na ně už při návrhu architektury IT a při nákupu jednotlivých komponent.

Doba, kdy se spotřeba energie stane u IT stejně diskutovaným parametrem jako u automobilů, nevyhnutelně přijde. Cílem našeho průzkumu bylo odhadnout, kdy k tomu dojde.

Otázky v průzkumu jsme zaměřili jak na obecný přístup respondentů k ekologii, tak na ekologické chování firem, kde pracují. Obecné otázky jsme pro porovnání předložili i návštěvníkům serveru iDnes. Výsledky průzkumu najdete v této zprávě. Vydáním zprávy o průzkumu však s problematikou „Green IT“ rozhodně nekončíme. Na našem webu fujitsu-siemens.cz zavádíme speciální sekci, kde budeme upozorňovat na zajímavé novinky z této oblasti.

Hlavně bychom však rádi vytvořili platformu pro výměnu názorů a podnětů. Vždyť ekologie je horké, vpravdě civilizační téma. A máme vůbec právo vyhýbat se jeho řešení? Navíc: Rád bych se mýlil, ale dá se čekat, že i informační technologie se v souvislosti s energetickou náročností stanou v dohledné době terčem nějaké regulace... Pojdme diskutovat, ujasnit si stanoviska a najít společnou řeč tam, kde je to možné. Automobilky nebudou poutat pozornost úředníků a regulátorů donekonečna. A i kdyby se mé obavy nenaplnily: Při šetření s energií se dají ušetřit i peníze. Doufám, že v ekologické sekci našeho webu najdete užitečné náměty.

Pokud budete mít zájem se něco v připravované IT ekoblogosféře dozvědět a vyjádřit svůj názor, prosím napište mi na adresu tomas.rutrle@fujitsu-siemens.cz. Budu Vás informovat hned, jak ji spustíme.

Cíle výzkumu

Prvořadým cílem výzkumu bylo zmapovat vztah firem a jejich špičkových manažerů k ekologii, a to s přihlédnutím k energetické náročnosti.

Pokusili jsme se ověřit hypotézu, že informační technologie nejsou vnímány jako významný konzument energie a že manažeři firem podceňují možnosti úspor v této oblasti.

Cílem také bylo zjistit, do jaké míry se postoje manažerů k ekologii liší od postojů veřejnosti

Respondenti

Dotazování proběhlo v období od 17. do 31. října 2007 pomocí internetového dotazníku.

Obrátili jsme se na 546 ředitelů, 490 IT ředitelů a 481 finančních ředitelů z 577 největších českých firem.

Dotazníky vyplnilo 85 ředitelů (16 procent z oslovených), 61 finančních ředitelů (12 procent z oslovených) a 67 IT manažerů (14 procent z oslovených).

Část dotazníku, která mapovala osobní postoje k ekologii, jsme předložili také návštěvníkům internetového serveru iDnes.

Na serveru iDnes odpovědělo 197 respondentů.

Hlavní zjištění

Souhrnně se postoje manažerů v obecných otázkách jen málo lišily od postojů kontrolní skupiny, již byli návštěvníci serveru iDnes.

Zajímavé je například, že manažeři příznivěji hodnotí vývoj stavu životního prostředí v Česku.

Manažeři jeví menší nadšení nad záměrem postavit v Česku další jadernou elektrárnu.

Postoje skupiny „jednatel, ředitel“ se většinou významně neliší od postojů skupiny „finanční ředitel“.

Největší rozdíly jsou u deklarované ochoty dávat při investičním rozhodování přednost ekologicky šetrným řešením „vždy, i pokud budou dražší“.

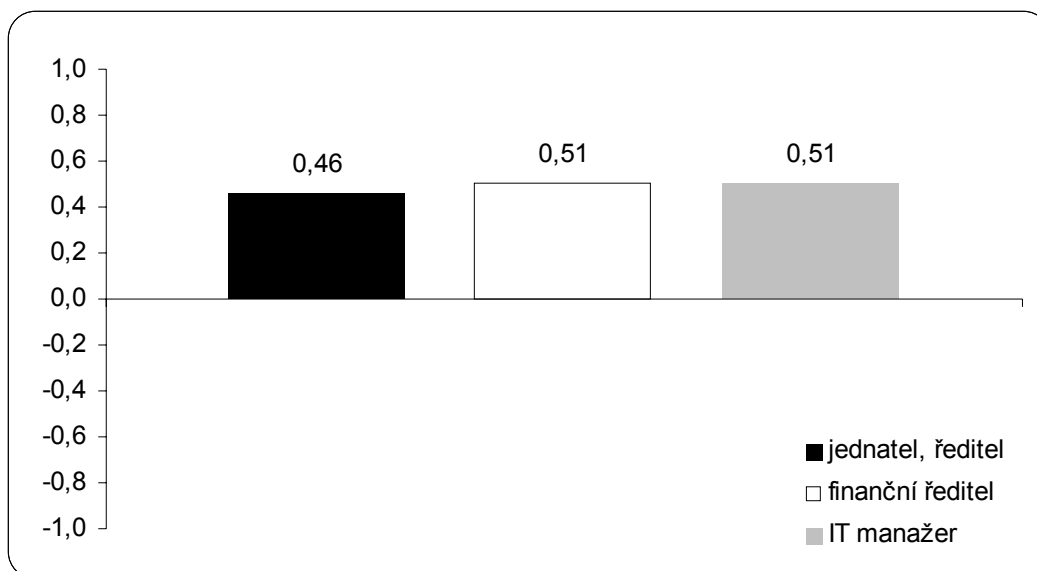
Jednatelé/ředitelé v tomto ohledu vycházejí jako podstatně „zelenější“ než finanční ředitelé.

Postoje skupiny „IT manažer“ se od zbylých dvou skupin manažerů často liší. Hlavně z relativně častých odpovědí „Nevím“ je vidět, že IT manažeři jsou často ve firmě mimo centrum rozhodování.

Finanční ředitelé překvapivě často nevědí, zda jejich firma při investičním rozhodování kalkuluje také náklady na energii.

Environmentální politika

Má Vaše firma dokument, kterým definuje svou politiku vůči životnímu prostředí?



Pro výpočet skóre jednotlivých skupin byl použit vážený průměr – odpověď „ano“ má váhu 1, „ne“ váhu -1.

Pokud by všichni respondenti odpověděli „ano“, byla by výsledná hodnota 1

Veřejně deklarované ekologické závazky začínají být nutnou podmínkou pozitivního obrazu firmy v očích veřejnosti. A čím dál častěji jsou jednak konkrétní – a také velmi agresivní. Hitem jsou závazky snižovat emise skleníkových plynů – a zbylé emise kompenzovat nákupem povolenek CO₂. Výsledkem je, že firma se může označovat hrdým přídomek „carbon neutral“. Trend investovat do „uhlíkové neutrality“ sílí. Velkým impulsem byla zpráva z května 2007, že do roku 2010 dosáhne tohoto statusu mediální organizace News Corp. magnáta Ruperta Murdocha, která má v současné době na svědomí 650 tisíc tun CO₂ ročně. Od té doby závazků dosáhnout „uhlíkové neutrality“ rychle přibývá. A nejsou to jen podniky: Vesnice Ashton Hayes v hrabství Cheshire vyhlásila plán stát se v tomto směru první obcí v Anglii.

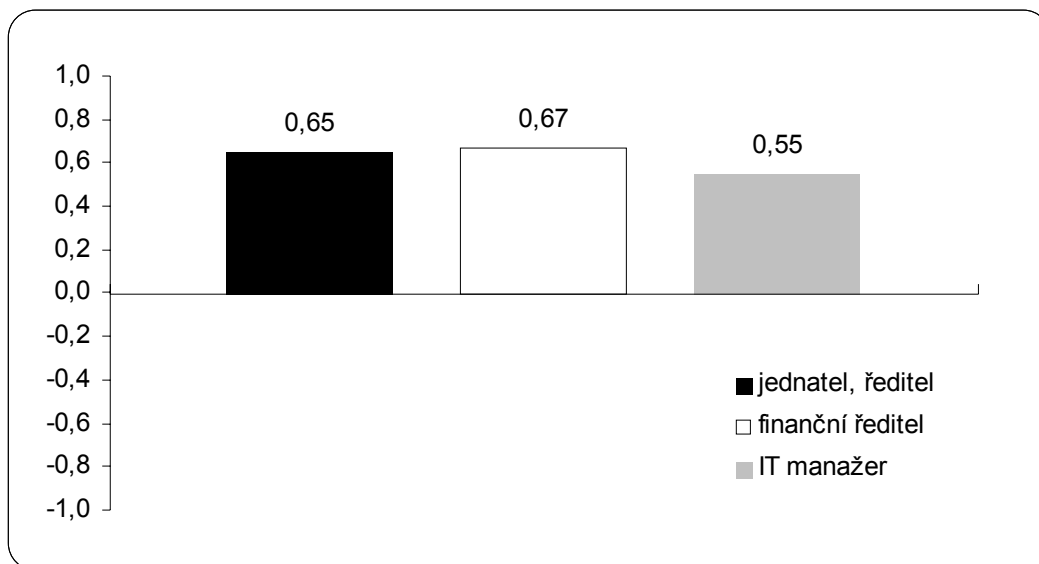
Iniciativy typu „carbon neutral“ jsou stále ještě extrémní; organizací, které se hlásí ke své ekologické odpovědnosti, však stále přibývá.

Vysoké procento odpovědí „Nevím“ na tuto otázku ve skupině IT manažerů je alarmující. Není však jasné, zda svědčí o nezájmu IT manažerů o environmentální souvislosti byznysu, nebo o vzdálenosti, v jaké se tito manažeři pohybují od centra dění.

	ano	ne	nevím
jednatel, ředitel	72,9 %	27,1 %	0,0 %
finanční ředitel	75,4 %	24,6 %	0,0 %
IT manažer	68,7 %	17,9 %	13,4 %

Sledování legislativy

Je ve Vaší firmě sledován vývoj nově vydávaných právních a jiných požadavků, které se týkají činnosti firmy a životního prostředí?



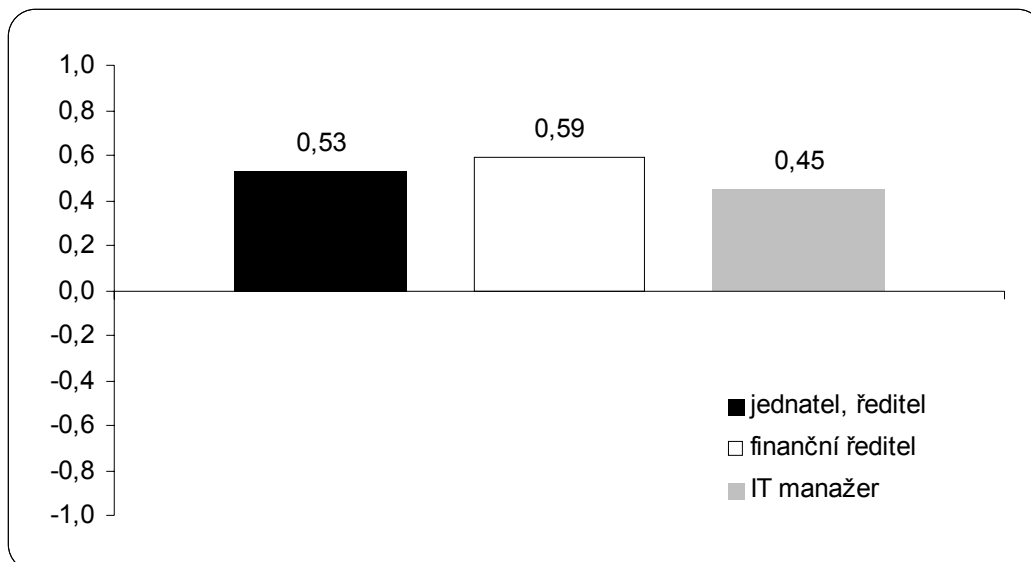
Pro výpočet skóre jednotlivých skupin byl použit vážený průměr – odpověď „ano, pravidelně“ má váhu 1, „příležitostně“ a „ne“ -1. Pokud by všichni respondenti odpověděli „ano, pravidelně“, byla by výsledná hodnota 1

Sledování požadavků, ať už zákonů nebo požadavků regulátorů, se ve firmách stává nejvyšší prioritou. Z tohoto pohledu je třeba přístup reprezentovaný odpovědí „Příležitostně“ považovat za podobně nebezpečný jako úplný nezáměr.

	ano, pravidelně	příležitostně	ne
jednatel, ředitel	82,4 %	12,9 %	4,7 %
finanční ředitel	83,6 %	11,5 %	4,9 %
IT manažer	77,6 %	19,4 %	3,0 %

Delegování

Má Vaše firma zaměstnance, kteří jsou přímo zodpovědní za problematiku životního prostředí?



Pro výpočet skóre jednotlivých skupin byl použit vážený průměr – odpověď „ano“ má váhu 1, „ne“ -1. Pokud by všichni respondenti odpověděli „ano“, byla by výsledná hodnota 1

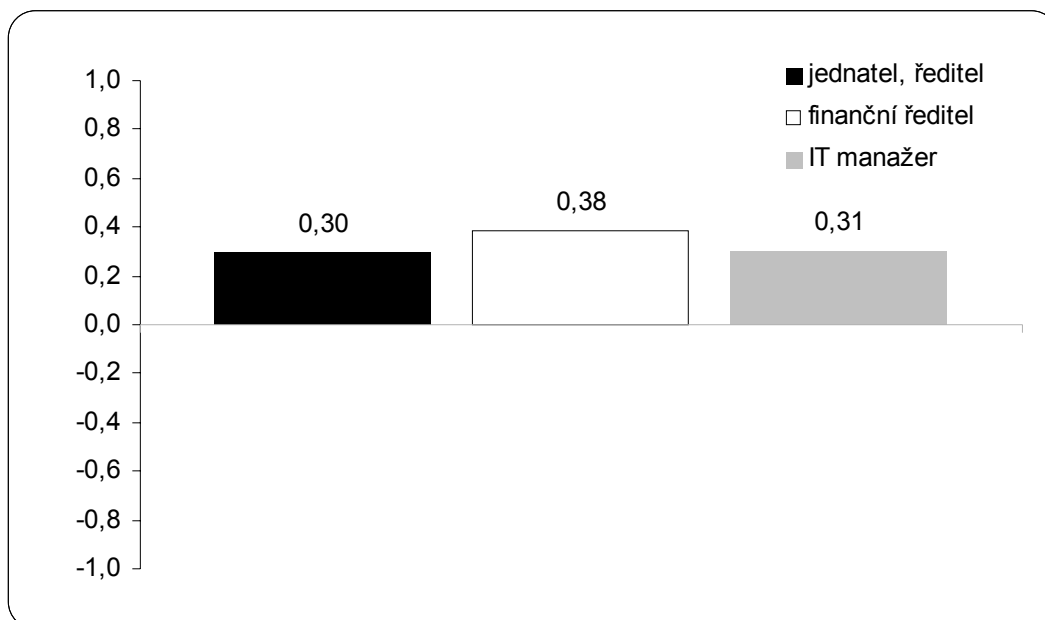
Životní prostředí bylo dříve čistě formálním „vedlejšákem“. Čím dál víc však jde o odbornou problematiku, která navíc zasahuje do všech činností organizace – a ke všemu představuje potenciální rizika. To si vynucuje specializaci – ale ne všude si toho stačili všimnout.

Co se odpovědí IT manažerů týče, procento jejich odpovědí „Nevím“ je alarmující.

	ano	ne	nevím
jednatel, ředitel	76,5 %	23,5 %	0,0 %
finanční ředitel	78,7 %	19,7 %	1,6 %
IT manažer	67,2 %	22,4 %	10,4 %

ISO 14001

Je Vaše firma držitelem certifikátu ISO 14001?



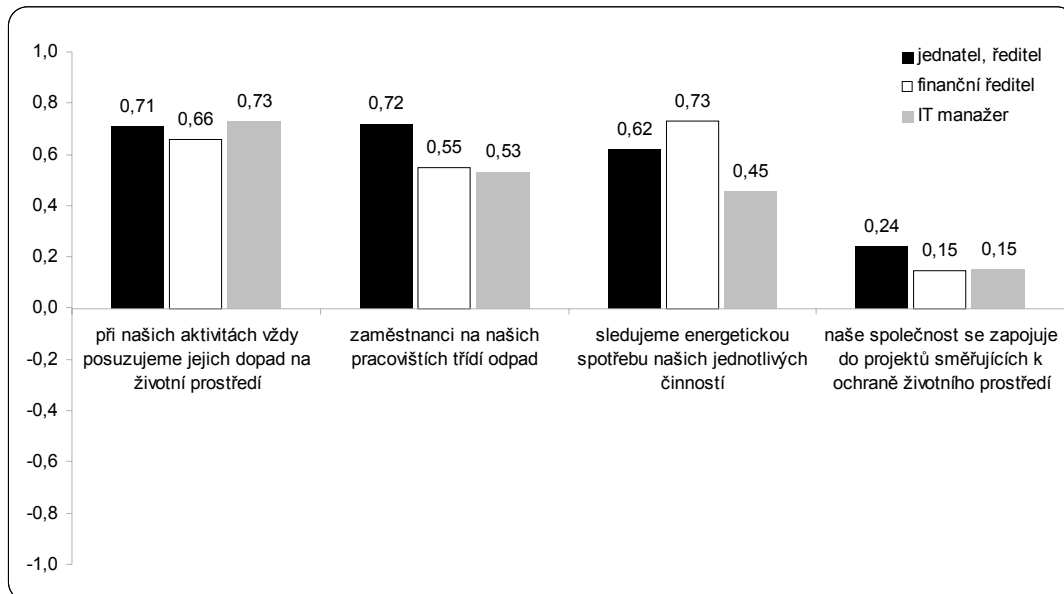
Pro výpočet skóre jednotlivých skupin byl použit vážený průměr – odpověď „ano“ má váhu 1, „zatím ne...“ váhu 0,5, a „ne“ -1. Pokud by všichni respondenti odpověděli „ano“, byla by výsledná hodnota 1.

Význam certifikace firem v oblasti environmentálního managementu je zřejmý. Neznalost IT manažerů opět ukazuje, jak jsou ve svých firmách izolováni od ostatního dění.

	ano	zatím ne, ale předpokládáme získání certifikátu v budoucnu	ne, a ani to neplánujeme	nevím
jednatel, ředitel	50,0 %	16,7 %	28,6 %	4,8 %
finanční ředitel	51,7 %	20,0 %	23,3 %	5,0 %
IT manažer	43,3 %	10,4 %	17,9 %	28,4 %

PŘÍKLADY

Jaký je vztah Vaší firmy k ochraně životního prostředí v následujících případech?



Pro výpočet skóre jednotlivých skupin byl použit vážený průměr – odpověď „rozhodně ano“ má váhu 1, „spíše ano“ váhu 0,5, „spíše ne“ -0,5 a „ne“ -1. Pokud by všichni respondenti odpověděli „rozhodně ano“, byla by výsledná hodnota 1.

při našich aktivitách vždy posuzujeme jejich dopad na životní prostředí

Při pohledu na nízký podíl odpovědí „Rozhodně ano“ vypadají finanční ředitelé jako adepti na cenu Ropák udělovanou sdružením Děti Země za anti ekologický čin roku. Vysoké procento odpovědí „Spíše ano“ je však zachránilo.

Měřeno přepočtem bodů vycházejí IT manažeři u této otázky jako „nejzelenější“. Za pozornost však stojí opět vysoký podíl jejich odpovědí „Nevím“. Doufejme, že to je tím, že otázku vztáhli na celou organizaci a necítili se být kvalifikováni na ni odpovědět...

zaměstnanci na našich pracovištích třídí odpad

Měřeno odpověďmi skupiny „Jednatel, ředitel“, chovají se firmy v tomto ohledu velmi ekologicky. Ale pohled na ostatní dvě skupiny optimismus mírní. Možná, že nejvyšší šéfové mají o třídění odpadu svými podřízenými příliš optimistické představy.

sledujeme energetickou spotřebu našich jednotlivých činností

Energetická náročnost se dříve považovala čistě za problém provozních a výrobních nákladů. Dnes jde o ukazatel vlivu činnosti organizace na životní prostředí, protože za drtivou většinou spotřebovaných kilowatthodin je odpovídající množství vypuštěného oxidu uhličitého. (Pro uhelné elektrárny se uvádí průměrný ekvivalent 900 g CO₂ na jednu kilowatthodinu.)

Co se sledování energetické náročnosti týče, liší se IT manažeři od svých kolegů opravdu výrazně. Vysvětlení by mohlo spočívat v tom, že energetická náročnost informačních technologií je dosud podceňována a že v ní vedení firem nevidí možný zdroj úspor.

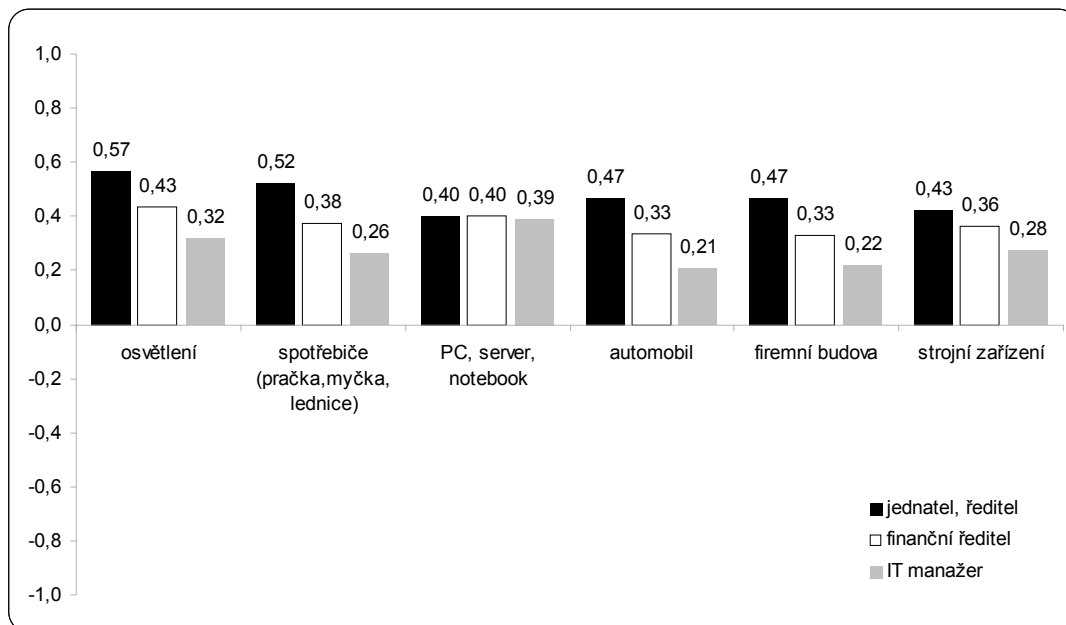
naše společnost se zapojuje do projektů směřujících k ochraně životního prostředí

Rozdíl mezi odpověďmi nejvyšších šéfů a finančních ředitelů není zanedbatelný, ale za pozornost stojí (opět) zejména vysoké procento IT manažerů, kteří odpověděli „Nevím“. Proč tolik IT manažerů nemá přehled o ekologických projektech svých organizací? Možná je to jenom tím, že jsou prostě mimo centrum dění.

	rozhodně ano	spíše ano	spíše ne	rozhodně ne	neví
	při našich aktivitách vždy posuzujeme jejich dopad na životní prostředí				
jednatel, ředitel	63,4 %	26,8 %	7,3 %	2,4 %	0,0 %
finanční ředitel	41,0 %	54,1 %	4,9 %	0,0 %	0,0 %
IT manažer	59,7 %	31,3 %	4,5 %	0,0 %	4,5 %
	zaměstnanci na našich pracovištích třídí odpad				
jednatel, ředitel	54,2 %	41,0 %	3,6 %	1,2 %	0,0 %
finanční ředitel	43,3 %	38,3 %	15,0 %	0,0 %	3,3 %
IT manažer	43,1 %	40,0 %	13,8 %	3,1 %	0,0 %
	sledujeme energetickou spotřebu našich jednotlivých činností				
jednatel, ředitel	51,2 %	35,4 %	11,0 %	1,2 %	1,2 %
finanční ředitel	72,1 %	14,8 %	13,1 %	0,0 %	0,0 %
IT manažer	31,8 %	48,5 %	15,2 %	3,0 %	1,5 %
	naše společnost se zapojuje do projektů směřujících k ochraně životního prostředí				
jednatel, ředitel	32,5%	28,9%	31,3%	7,2%	0,0%
finanční ředitel	23,0%	32,8%	36,1%	6,6%	1,6%
IT manažer	23,1%	27,7%	27,7%	7,7%	13,8%

Investice

Pokud se Vaše firma rozhoduje pro následující investice, dává při výběru přednost ekologicky šetrným řešením?



Pro výpočet skóre jednotlivých skupin byl použit vážený průměr – odpověď „vždy, i pokud bude dražší“ má váhu 1, „jen pokud bude stát stejně“ váhu 0,5, „jen pokud bude levnější“ -0,5 a „nikdy“ -1. Pokud by všichni respondenti odpověděli „vždy, i pokud bude dražší“, byla by výsledná hodnota 1.

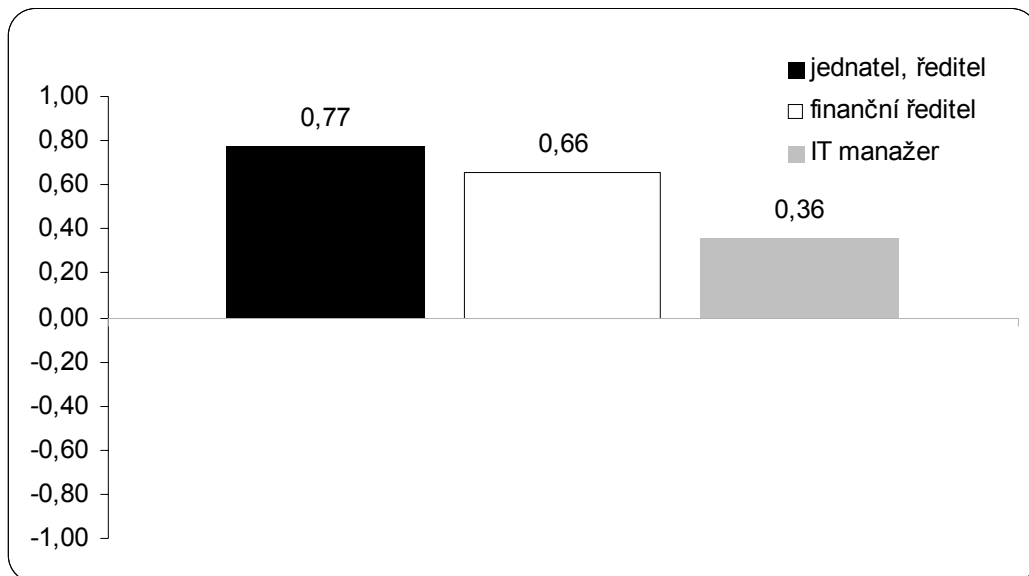
Co se celkového přístupu týče, je vidět, že největší ohled na ekologii deklarují nejvyšší představitelé firem. Překvapením může být, že finanční ředitelé vycházejí v posuzování investic „zelenější“ než IT manažeři.

Při pohledu na jednotlivé komodity je zřejmé, že nejvíc se ekologické ohledy manažerů projevují u osvětlení. Za pozornost stojí výpočetní technika, kde se postoje všech tří skupin prakticky shodují.

	vždy, i pokud bude dražší	jen pokud bude stát stejně	jen pokud bude levnější	nikdy	nevím
osvětlení					
jednatel, ředitel	36,1 %	50,6 %	4,8 %	2,4 %	6,0 %
finanční ředitel	14,8 %	67,2 %	9,8 %	0,0 %	8,2 %
IT manažer	22,4 %	34,3 %	11,9 %	1,5 %	29,9 %
spotřebiče (pračka, myčka, lednice)					
jednatel, ředitel	33,7 %	45,8 %	6,0 %	1,2 %	13,3 %
finanční ředitel	13,3 %	58,3 %	10,0 %	0,0 %	18,3 %
IT manažer	18,5 %	29,2 %	10,8 %	1,5 %	40,0 %
PC, server, notebook					
jednatel, ředitel	28,4 %	45,7 %	7,4 %	7,4 %	11,1 %
finanční ředitel	13,3 %	66,7 %	13,3 %	0,0 %	6,7 %
IT manažer	25,4 %	50,7 %	11,9 %	6,0 %	6,0 %
automobil					
jednatel, ředitel	24,4 %	58,5 %	8,5 %	2,4 %	6,1 %
finanční ředitel	8,3 %	71,7 %	8,3 %	6,7 %	5,0 %
IT manažer	13,4 %	37,3 %	13,4 %	4,5 %	31,3 %
firemní budova					
jednatel, ředitel	28,0 %	51,2 %	8,5 %	2,4 %	9,8 %
finanční ředitel	4,9 %	72,1 %	13,1 %	1,6 %	8,2 %
IT manažer	17,9 %	26,9 %	10,4 %	4,5 %	40,3 %
strojní zařízení					
jednatel, ředitel	23,5 %	51,9 %	6,2 %	3,7 %	14,8 %
finanční ředitel	18,0 %	54,1 %	14,8 %	1,6 %	11,5 %
IT manažer	17,9 %	34,3 %	9,0 %	3,0 %	35,8 %

Kalkulace ceny energie

Započítává Vaše firma při investičním rozhodování o nákupu nového zařízení do celkových nákladů (TCO – Total Cost of Ownership) i náklady na energie?



Pro výpočet skóre jednotlivých skupin byl použit vážený průměr – odpověď „ano“ má váhu 1, „ne“ -1. Pokud by všichni respondenti odpověděli „ano“, byla by výsledná hodnota 1.

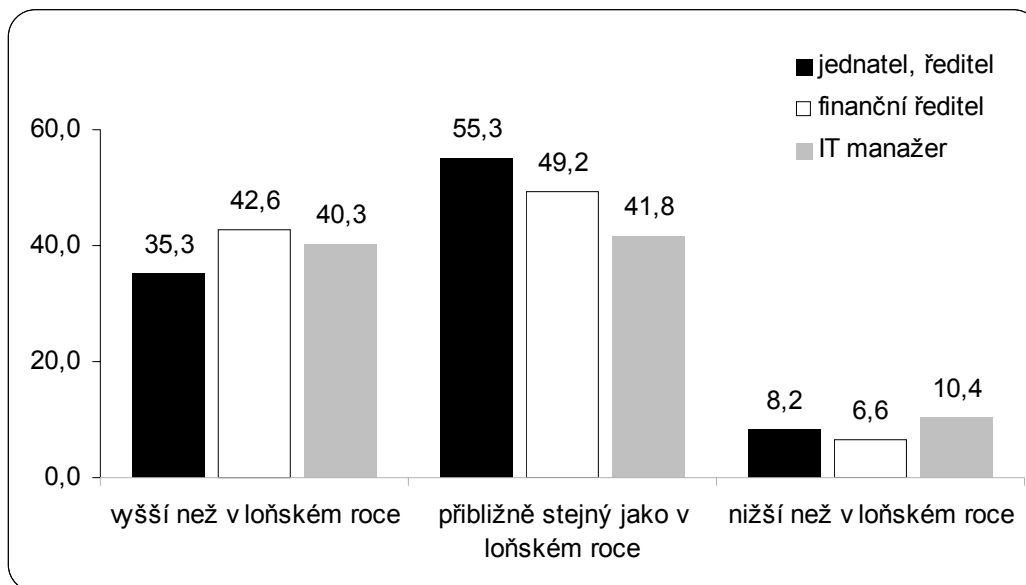
Z odpovědí na tuto otázku je vidět, jak hluboká propast ve firmách zeje mezi vrcholovým vedením a IT manažery. Započítávání nákladů na energie je přece něco tak samozřejmého, že každá jedna odpověď jiná než „ano“ signalizuje velký problém.

Ukazuje se, že IT manažeři stojí ve svých firmách nejen mimo ekologii, ale také mimo ekonomické souvislosti. Za pozornost však stojí i překvapivě vysoký podíl odpovědí „Nevím“ u finančních ředitelů.

	ano	ne	nevím
jednatel, ředitel	88,1 %	10,7 %	1,2 %
finanční ředitel	78,7 %	13,1 %	8,2 %
IT manažer	55,2 %	19,4 %	25,4 %

Očekávaná spotřeba energie

Jaký vývoj spotřeby elektrické energie očekáváte ve Vaší firmě v roce 2007?

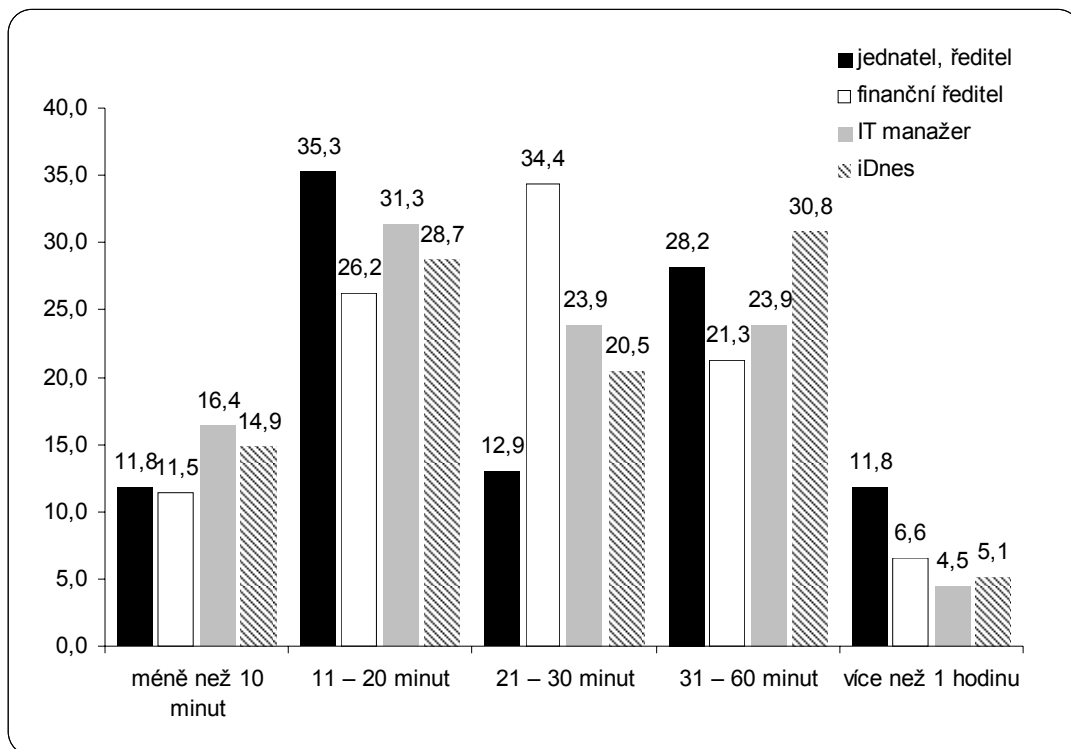


Největšími optimisty jsou IT manažeři. Je však otázka, do jaké míry jsou jejich očekávání založena na znalosti fungování firmy a do jaké míry jde pouze o přání...

	vyšší než v loňském roce	přibližně stejný jako v loňském roce	nižší než v loňském roce	nevím
jednatel, ředitel	35,3 %	55,3 %	8,2 %	1,2 %
finanční ředitel	42,6 %	49,2 %	6,6 %	1,6 %
IT manažer	40,3 %	41,8 %	10,4 %	7,5 %

Cesta do zaměstnání

Jak dlouho Vám obvykle trvá cesta do zaměstnání?

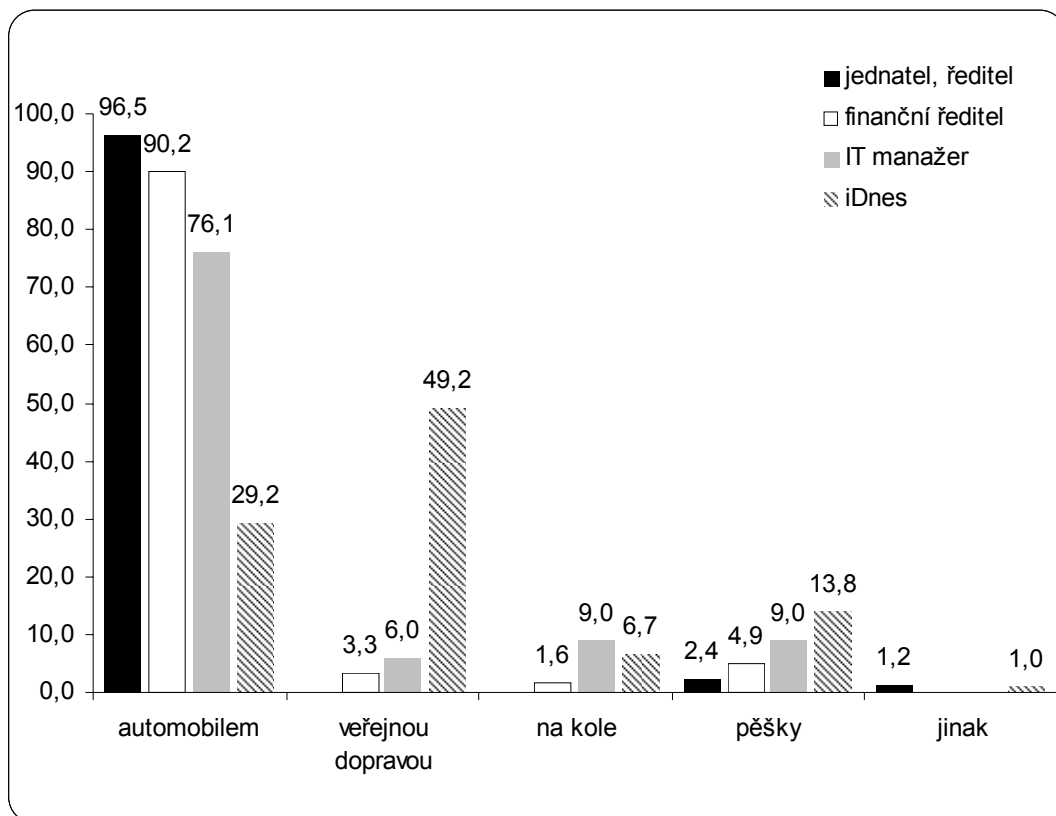


Z porovnání odpovědí oslovených manažerů a návštěvníků serveru iDnes je vidět, že manažerům trvá cesta v průměru déle. I tady se však vymykají IT manažeři: Cesta jim trvá kratší dobu nejen než kolegům, ale dokonce i než návštěvníkům iDnes.

	méně než 10 minut	11–20 minut	21–30 minut	31–60 minut	více než 1 hodinu
jednatel, ředitel	11,8 %	35,3 %	12,9 %	28,2 %	11,8 %
finanční ředitel	11,5 %	26,2 %	34,4 %	21,3 %	6,6 %
IT manažer	16,4 %	31,3 %	23,9 %	23,9 %	4,5 %
iDnes	14,9 %	28,7 %	20,5 %	30,8 %	5,1 %

Způsob dopravy

Jak se nejčastěji dopravujete do zaměstnání?



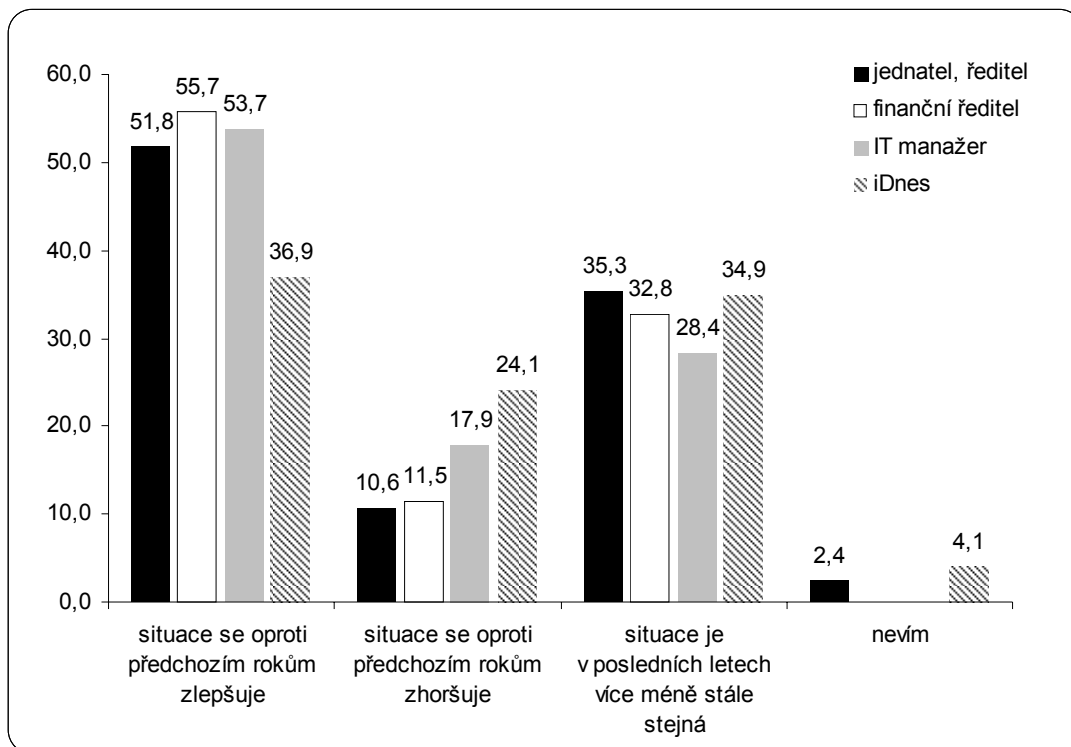
Manažeři jezdí do práce většinou – ředitelé a jednatele prakticky výhradně – autem. Zajímavé je, že když už nejvyšší představitelé firem nejedou autem, jdou pěšky nebo „jinak“ (mj. zřejmě na motocyklu). K používání veřejné dopravy nebo kola se nepříznal nikdo.

IT manažeři se i způsobem dopravy do zaměstnání vymykají, ale tři čtvrtiny jich přesto jezdí autem.

	automobilem	veřejnou dopravou	na kole	pěšky	jinak
jednatel, ředitel	96,5 %	0,0 %	0,0 %	2,4 %	1,2 %
finanční ředitel	90,2 %	3,3 %	1,6 %	4,9 %	0,0 %
IT manažer	76,1 %	6,0 %	9,0 %	9,0 %	0,0 %
iDnes	29,2 %	49,2 %	6,7 %	13,8 %	1,0 %

Hodnocení životního prostředí

Jaký je Váš názor na stav životního prostředí v ČR?

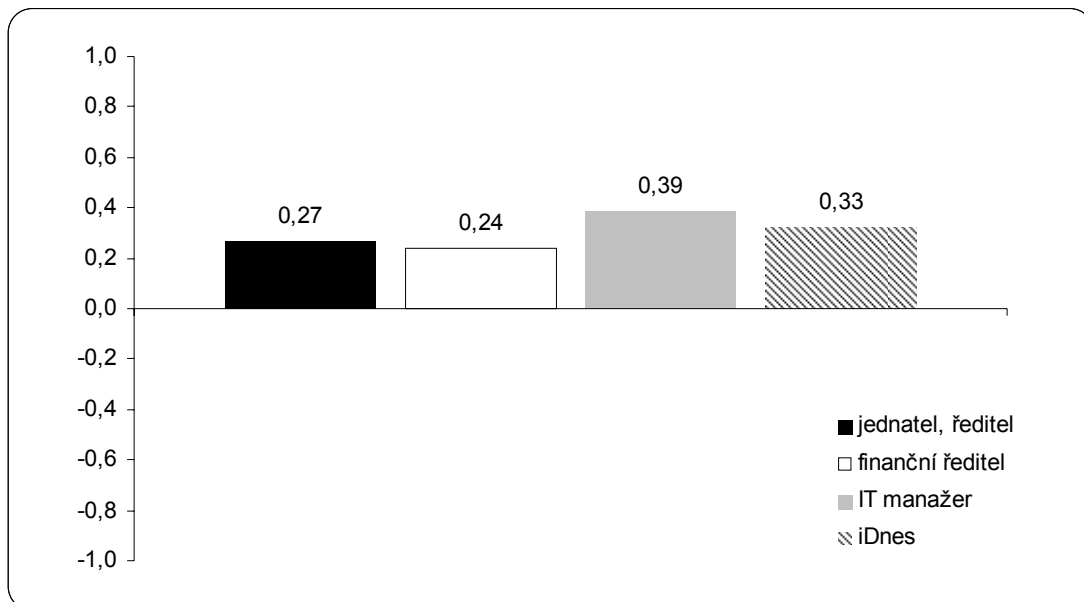


Názory manažerů všech tří skupin na stav životního prostředí v Česku jsou vzácně vyrovnané – a v rozporu s názory návštěvníků iDnes. Za pozornost stojí velmi nízká četnost postoje „Nevím“ u této otázky. Pravděpodobně málokdo z respondentů má relevantní podklady, aby si udělal názor na vývoj kvality životního prostředí, mezi finančními řediteli ani IT manažery se odpověď „Nevím“ vůbec nevyskytla.

	situace se oproti předchozím rokům zlepšuje	situace se oproti předchozím rokům zhoršuje	situace je v posledních letech více méně stále stejná	nevím
jednatel, ředitel	51,8 %	10,6 %	35,3 %	2,4 %
finanční ředitel	55,7 %	11,5 %	32,8 %	0,0 %
IT manažer	53,7 %	17,9 %	28,4 %	0,0 %
iDnes	36,9 %	24,1 %	34,9 %	4,1 %

Názor na globální oteplování

Je podle Vašeho názoru globální oteplování planety vážným problémem naší blízké budoucnosti?



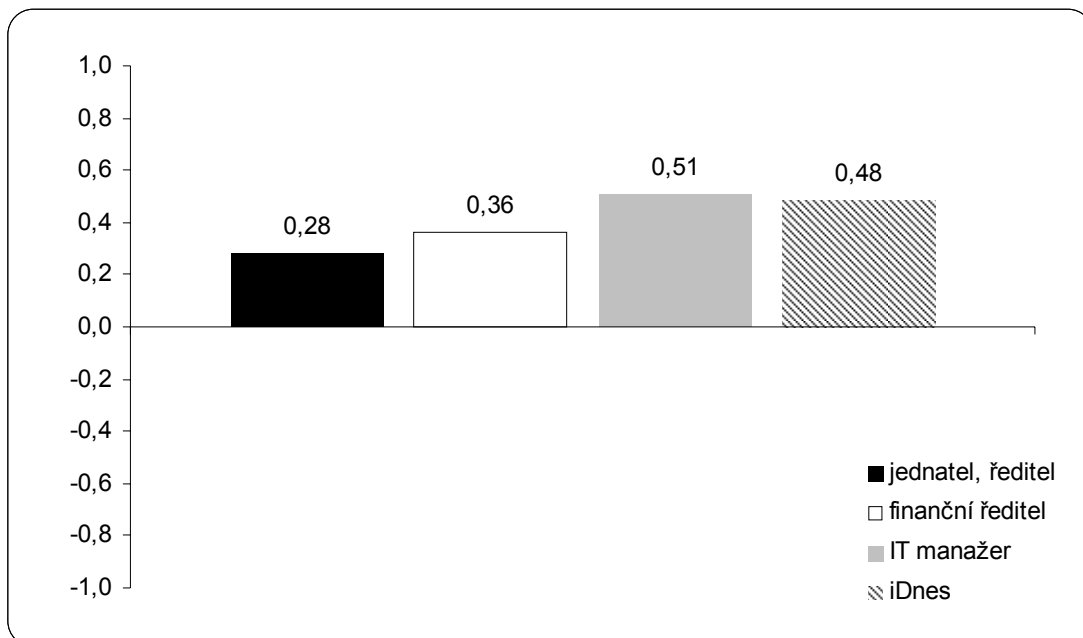
Pro výpočet skóre jednotlivých skupin byl použit vážený průměr – odpověď „rozhodně ano“ má váhu 1, „spíše ano“ váhu 0,5, „spíše ne“ -0,5 a „ne“ -1. Pokud by všichni respondenti odpověděli „rozhodně ano“, byla by výsledná hodnota 1.

Názory na hrozbu globálního oteplování jsou u manažerů i návštěvníků iDnes vzácně vyrovnané. Největšími pesimisty jsou IT manažeři, ale ještě víc – opačným směrem – se vymykají finanční ředitelé. Překvapivě vysoký podíl odpovědí „Určitě ano“ však kompenzuje nejvyšší četnost odpovědí „Spíše ano“ – takže v součtu těchto odpovědí se i finanční ředitelé zařazují do průměru.

	určitě ano	spíše ano	spíše ne	určitě ne	nevím
jednatel, ředitel	24,7 %	42,4 %	23,5 %	7,1 %	2,4 %
finanční ředitel	14,8 %	54,1 %	26,2 %	4,9 %	0,0 %
IT manažer	30,3 %	42,4 %	22,7 %	1,5 %	3,0 %
iDnes	32,6 %	35,2 %	19,7 %	7,8 %	4,7 %

Vliv lidstva na globální oteplování

Souhlasíte s názorem, že ke globálnímu oteplování dochází především v důsledku lidské činnosti?



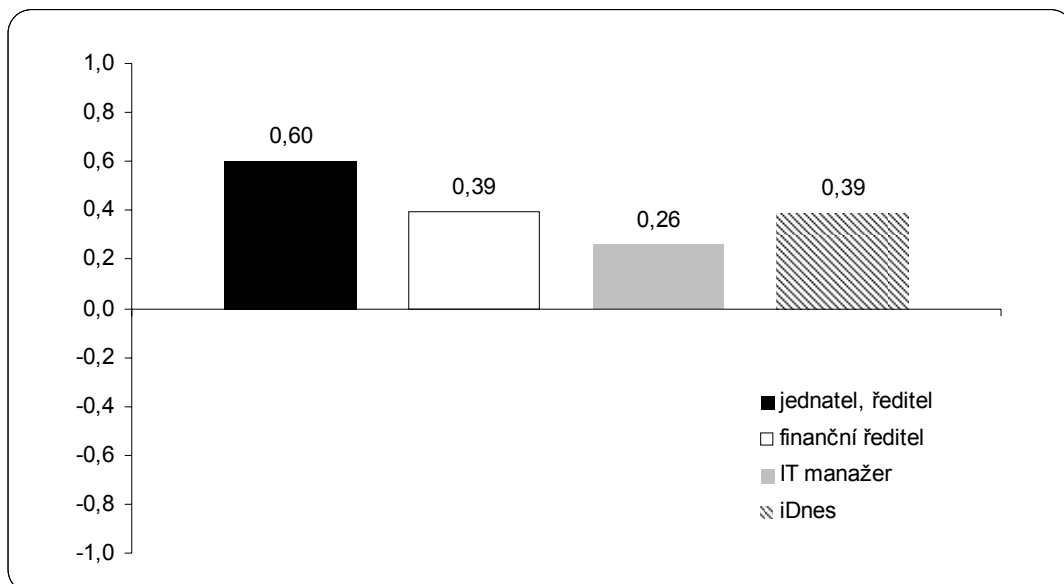
Pro výpočet skóre jednotlivých skupin byl použit vážený průměr – odpověď „rozhodně ano“ má váhu 1, „spíše ano“ váhu 0,5, „spíše ne“ -0,5 a „ne“ -1. Pokud by všichni respondenti odpověděli „rozhodně ano“, byla by výsledná hodnota 1.

Postoje manažerů a návštěvníků iDnes na tuto klíčovou ekologickou otázku se liší, ale méně, než by se mohlo zdát při pohledu na četnost odpovědí „Určitě ano“. V součtu odpovědí „Určitě ano“ a „Spíše ano“ se totiž tyto skupiny liší o jedinou desetinu procenta.

	určitě ano	spíše ano	spíše ne	určitě ne	nevím
jednatel, ředitel	12,9 %	41,2 %	31,8 %	3,5 %	10,6 %
finanční ředitel	11,5 %	52,5 %	23,0 %	8,2 %	4,9 %
IT manažer	22,4 %	41,8 %	23,9 %	6,0 %	6,0 %
iDnes	29,4 %	34,0 %	20,6 %	11,9 %	4,1 %

Potřeba další atomové elektrárny

Domníváte se, že ČR potřebuje novou atomovou elektrárnu?



Pro výpočet skóre jednotlivých skupin byl použit vážený průměr – odpověď „rozhodně ano“ má váhu 1, „spíše ano“ váhu 0,5, „spíše ne“ -0,5 a „ne“ -1. Pokud by všichni respondenti odpověděli „rozhodně ano“, byla by výsledná hodnota 1.

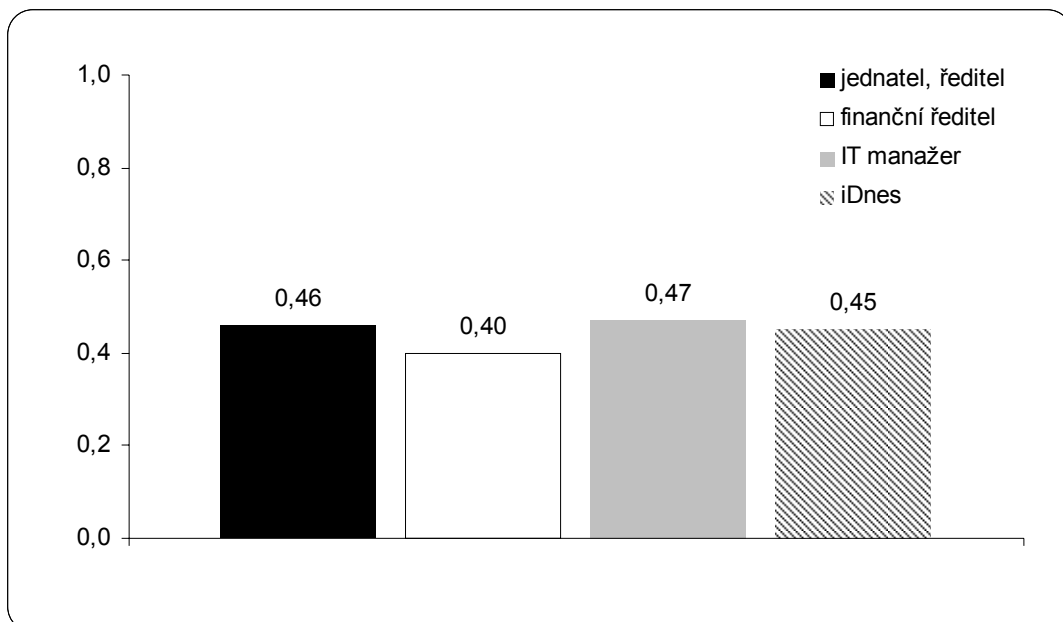
Skupina jednatelů a ředitelů z průzkumu vychází jako jednoznační zastánci atomové energie, zatímco nejvíc těch, kdo stavbu nových atomových reaktorů odmítá, je mezi IT manažery.

Otázka využití jaderné energie je považována za velmi polarizační. Vysoký podíl odpovědí „Spíše ano“ i „Spíše ne“ však ukazuje, že respondenti v tomto ohledu nevidí svět černobíle. Tomu odpovídá i fakt, že ve všech skupinách je relativně vysoká četnost odpovědi „Nevím“.

	určitě ano	spíše ano	spíše ne	určitě ne	nevím
jednatel, ředitel	47,1 %	38,8 %	5,9 %	3,5 %	4,7 %
finanční ředitel	32,8 %	42,6 %	9,8 %	9,8 %	4,9 %
IT manažer	31,3 %	28,4 %	20,9 %	9,0 %	10,4 %
iDnes	45,6 %	23,6 %	11,8 %	12,8 %	6,2 %

Firma z pohledu zaměstnanců

Domníváte se, že firma, která přistupuje zodpovědně k otázkám životního prostředí, je pro zaměstnance atraktivnější než podobná firma, která se ochraně životního prostředí nevěnuje?



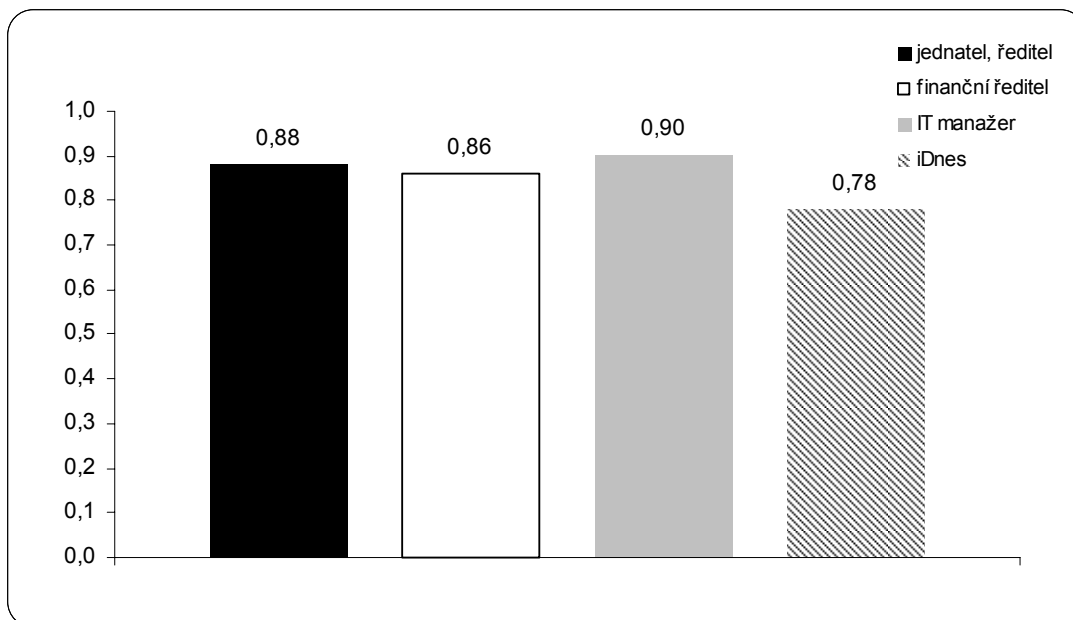
Pro výpočet skóre jednotlivých skupin byl použit vážený průměr – odpověď „určitě ano“ má váhu 1, „spíše ano“ váhu 0,5, „spíše ne“ 0,25 a „ne“ 0. Pokud by všichni respondenti odpověděli „rozhodně ano“, byla by výsledná hodnota 1.

Při interpretaci odpovědí na tuto otázku je třeba vzít v úvahu, že i zastánci postoje „Spíše ne“ připouštějí, že ekologicky odpovědná firma atraktivnější – do určité míry – je, nebo alespoň být může. Také tuto odpověď je tedy třeba považovat na mírně pozitivní. Za pozornost stojí, že prostý součet odpovědí „Určitě ano“, „Spíše ano“ a „Spíše ne“ se u jednotlivých skupin respondentů pohybuje okolo osmdesáti procent.

	určitě ano	spíše ano	spíše ne	určitě ne	nevím
jednatel, ředitel	16,7 %	48,8 %	19,0 %	4,8 %	10,7 %
finanční ředitel	10,0 %	40,0 %	40,0 %	3,3 %	6,7 %
IT manažer	19,4 %	41,8 %	26,9 %	4,5 %	7,5 %
iDnes	22,2 %	35,6 %	20,1 %	8,8 %	13,4 %

Ekologie v domácnosti

Věnujete při nákupu pro svou domácnost pozornost energetické náročnosti domácích spotřebičů, osvětlení, automobilu apod.?



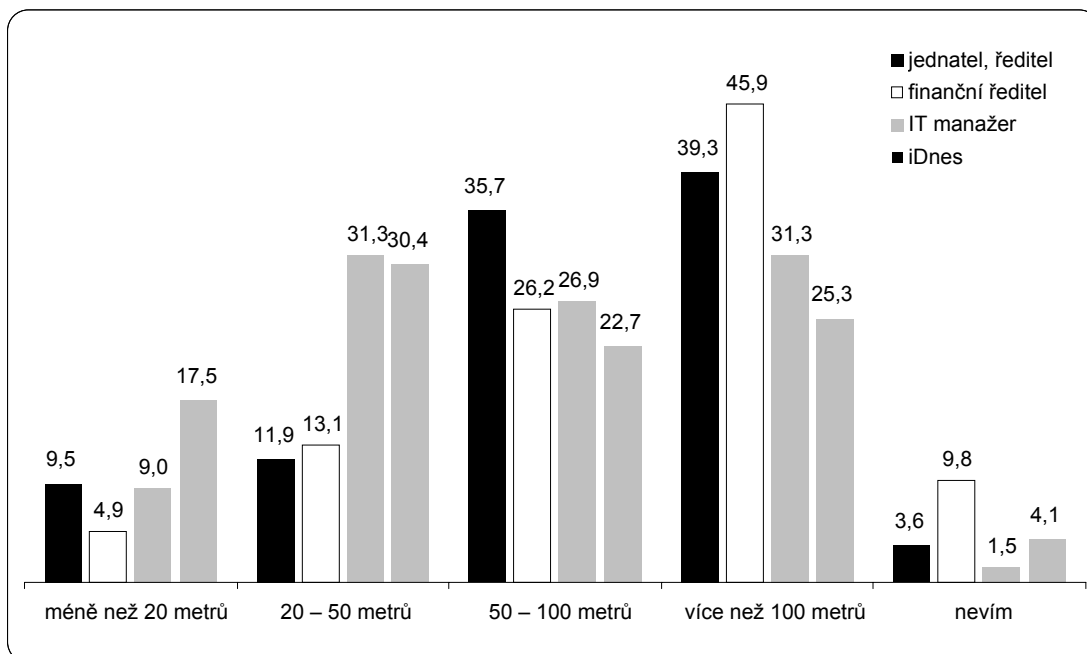
Pro výpočet skóre jednotlivých skupin byl použit vážený průměr – odpověď „ano“ má váhu 1, „ano, občas“ 0,5, „ne, nikdy“ 0. Pokud by všichni respondenti odpověděli „ano“, byla by výsledná hodnota 1, pokud by odpověděli „ne, nikdy“, výsledné skóre by bylo 0.

Vzhledem k rostoucím cenám energií je překvapivé, že návštěvníci iDnes se méně zajímají o možné úspory energie v domácnosti. Největší pozornost věnují energetické náročnosti svých domácích spotřebičů IT manažeři – přestože se ve firmě o energii nezajímají.

	ano, téměř vždy	ano, občas	ne, nikdy
jednatel, ředitel	76,5 %	23,5 %	0,0 %
finanční ředitel	75,4 %	21,3 %	3,3 %
IT manažer	82,1 %	16,4 %	1,5 %
iDnes	63,6 %	28,7 %	7,7 %

Možnosti třídění odpadu

V jaké vzdálenosti od Vašeho bydliště jsou umístěny nejbližší kontejnery na tříděný odpad?

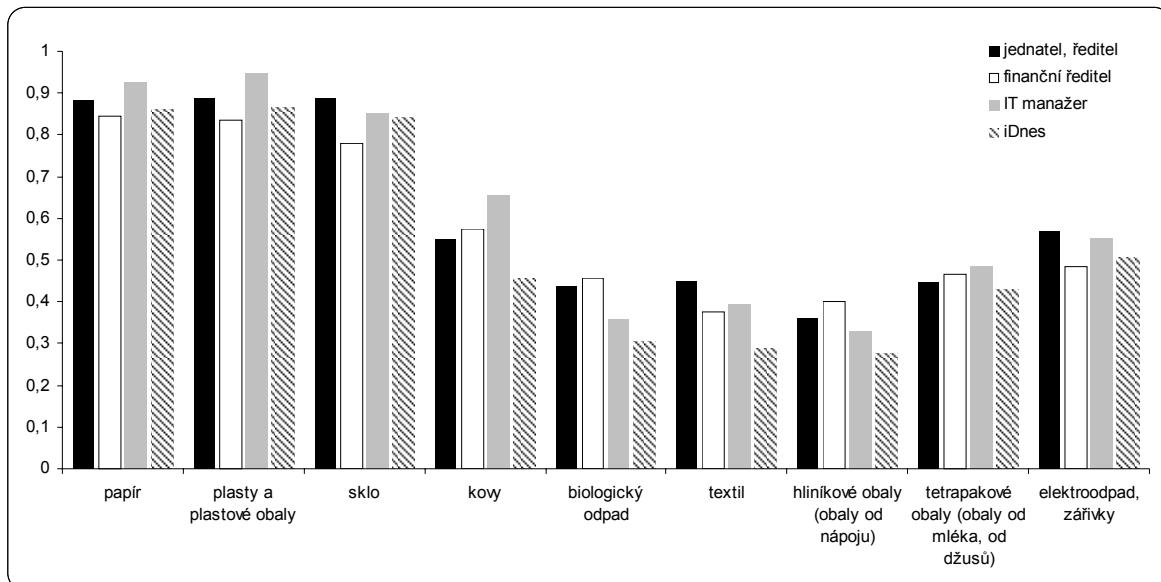


Podmínky pro třídění domácího odpadu mají manažeři i návštěvníci iDnes podobné. Manažeři to mají obecně ke kontejnerům dál – nejspíš jich méně bydlí na sídlišti nebo v činžovním domě.

	méně než 20 metrů	20–50 metrů	50–100 metrů	více než 100 metrů	nevím
jednatel, ředitel	9,5 %	11,9 %	35,7 %	39,3 %	3,6 %
finanční ředitel	4,9 %	13,1 %	26,2 %	45,9 %	9,8 %
IT manažer	9,0 %	31,3 %	26,9 %	31,3 %	1,5 %
iDnes	17,5 %	30,4 %	22,7 %	25,3 %	4,1 %

Třídění odpadu

Třídíte domácí odpad?



Pro výpočet skóre jednotlivých skupin byl použit vážený průměr – odpověď „pravidelně“ má váhu 1, „občas“ 0,5, „nikdy“ 0. Pokud by všichni respondenti odpověděli „pravidelně“, byla by výsledná hodnota 1, pokud by odpověděli „nikdy“, výsledné skóre by bylo 0.

Manažeři a návštěvníci iDnes se k třídění odpadů staví podobně. U všeobecně tříděných druhů odpadu nejsou rozdíly velké. Možným vysvětlením rozdílů u kovů a biologického odpadu je, že návštěvníci iDnes žijí převážně ve větších obcích, kde jsou možnosti třídění těchto odpadů omezené.

	pravidelně	občas	nikdy
	papír		
jednatel, ředitel	81,0 %	14,3 %	4,8 %
finanční ředitel	77,0 %	14,8 %	8,2 %
IT manažer	88,1 %	9,0 %	3,0 %
iDnes	79,3 %	13,5 %	7,3 %
	plasty a plastové obaly		
jednatel, ředitel	82,4 %	12,9 %	4,7 %
finanční ředitel	80,3 %	6,6 %	13,1 %
IT manažer	90,9 %	7,6 %	1,5 %
iDnes	80,3 %	13,0 %	6,7 %
	sklo		
jednatel, ředitel	83,3 %	10,7 %	6,0 %
finanční ředitel	72,1 %	11,5 %	16,4 %
IT manažer	77,6 %	14,9 %	7,5 %
iDnes	77,1 %	14,1 %	8,9 %
	Kovy		
jednatel, ředitel	39,0 %	31,7 %	29,3 %
finanční ředitel	39,3 %	36,1 %	24,6 %
IT manažer	47,7 %	35,4 %	16,9 %
iDnes	28,0 %	34,9 %	37,0 %
	biologický odpad		
jednatel, ředitel	28,8 %	30,0 %	41,3 %
finanční ředitel	30,5 %	30,5 %	39,0 %
IT manažer	22,4 %	26,9 %	50,7 %
iDnes	19,8 %	21,4 %	58,9 %
	textil		
jednatel, ředitel	23,5 %	43,2 %	33,3 %
finanční ředitel	20,0 %	35,0 %	45,0 %
IT manažer	19,4 %	40,3 %	40,3 %
iDnes	17,3 %	23,0 %	59,7 %
	hliníkové obaly (obaly od nápojů)		
jednatel, ředitel	25,6 %	20,7 %	53,7 %
finanční ředitel	26,7 %	26,7 %	46,7 %
IT manažer	20,9 %	23,9 %	55,2 %
iDnes	16,9 %	21,7 %	61,4 %
	tetrapakové obaly (obaly od mléka, od džusů)		
jednatel, ředitel	33,7 %	21,7 %	44,6 %
finanční ředitel	38,3 %	16,7 %	45,0 %
IT manažer	38,8 %	19,4 %	41,8 %
iDnes	33,7 %	18,4 %	47,9 %
	elektroodpad, zářivky		
jednatel, ředitel	46,3 %	20,7 %	32,9 %
finanční ředitel	34,4 %	27,9 %	37,7 %
IT manažer	40,9 %	28,8 %	30,3 %
iDnes	31,8 %	37,5 %	30,7 %

Statistická reprezentativnost

Zjištěné závěry se týkají skupiny 217 respondentů, z nichž většina má rozhodovací pravomoci v oblasti plánování a realizace investic do informačních technologií v největších firmách působících v České republice. Z metodických důvodů se nejedná o reprezentativní vzorek pro populaci s obdobným profilem. Dotazování proběhlo formou ankety, přičemž každý z respondentů obdržel osobní výzvu k účasti. Sběr dat proběhl pomocí internetového dotazníku, přičemž před zhodnocením byly ze souboru dat odstraněny duplikáty. Ke sběru a zpracování dat včetně hodnocení byly použity systémy na platformě SQL a software MS Access a SPSS.

Prohlášení o volné distribuci

Tato studie je určena k volné distribuci. V případě citací uvádějte prosím jako pramen © 2007 Fujitsu-Siemens Computers. Studie byla vytvořena ve spolupráci s agenturou Donath-Burson-Marsteller (www.dbm.cz). Odborným statistickým garantem je společnost Factum Invenio (www.factum.cz).

Informace o autorech

Fujitsu-Siemens Computers

Fujitsu-Siemens Computers je přední evropská počítačová společnost, která nabízí rozsáhlé portfolio produktů a služeb v oblasti výpočetní techniky. Více informací v českém jazyce je vystaveno na adrese <http://www.fujitsu-siemens.cz/>.

Kontakt

Pokud Vás zajímají další informace o tomto průzkumu či o nabídce služeb společnosti Fujitsu-Siemens, kontaktujte prosím:

Tomáš Rutrle, Fujitsu-Siemens Computers,
+420 233 034 000, tomas.rutrle@fujitsu-siemens.com